

# HOẠT ĐỘNG TRỒNG LÚA Ở ĐỒNG THÁP MƯỜI THỜI THUỘC PHÁP

*Dương Văn Triêm(\*)*

Sang thời thuộc Pháp, chính quyền thuộc địa khuyến khích dân nghèo không có tiền mua ruộng hoặc không có ruộng đất, ra sức khai hoang đất công sản còn bỏ hoang, người trung khản được hưởng trọn lợi tức trong 4 năm.

Chính quyền còn ban hành Nghị định về thuê mướn nông phu. Có giấy giao kèo thỏa thuận tiền công, giờ làm, cơm ăn, chỗ ở... và nội dung đã thống nhất trong giao kèo hai bên phải cùng thực hiện. Nhà nước có đặt chức thanh tra, đi tra xét những nơi có thuê mướn nông phu...v.v

Với phương thức canh tác và chính sách mới mới, hoạt động trồng lúa ở Đồng Tháp Mười dưới thời Pháp thuộc có những biến đổi ra sao so với trước? Trong bài viết này, chúng tôi sẽ nghiên cứu một số nội dung liên quan: *Công tác thủy lợi, diện tích thực canh cây lúa, các loại ruộng lúa, vấn đề cây “lúa nổi” và diện tích ruộng lúa so với diện tích các loại cây trồng khác*, qua đây góp phần làm sáng tỏ vấn đề lịch sử này.

## 1. Công tác thủy lợi

Trong “Định Tường toàn đồ” (定祥全圖), nơi gọi “Lâm tâu” (林藪) là vùng ngập, trũng thấp trung tâm Đồng Tháp Mười, được bao quanh bởi giồng đất cao ở vùng ven [4].

Để khai thác được vùng trung tâm này, việc người Pháp cần làm là phải xây dựng được công trình thủy lợi hiệu quả.

*“Để khai thác tốt vùng Đồng Tháp Mười cần phải có công trình thoát nước, chống ngập úng. Chỉ có làm như vậy, mới tránh được những điều bất lợi vào mùa nước lên và điều tốt nhất là có thể loại bỏ được vấn đề ngập úng”<sup>1</sup>. [16, tr. 219]*

Công việc cụ thể:

(1) Đào những con kinh cắt ngang vùng, để tháo nước chảy theo hướng Nam ra sông Tiền;

(2) Xây dựng những con đê dọc theo mé kinh;

(3) Nạo vét tất cả những kinh hiện tại và nạo vét sâu thêm một số kinh trọng điểm. Công việc này phải làm thường xuyên để tránh sự bồi đắp.<sup>2</sup>

---

<sup>1</sup>(\*) Thạc sĩ, Hội KHLS Đồng Tháp, email: [dvtriem@gmail.com](mailto:dvtriem@gmail.com). ĐT: 0972574080.

**Nguyễn văn:** Pour que la Plaine des Jongs puisse être mise en valeur, il est évident qu’il faut l’assécher, et, pour cela, éviter les inconvénients de l’inondation périodique, ou mieux, supprimer celle-ci.

<sup>2</sup> **Nguyễn văn:** 1. La construction de canaux, à grande et moyenne section, avec sens d’écoulement vers le Sud, dans le Fleuve Antérieur;

2. La construction de levées de terre, ou digues, enserrant ces canaux;

3. Enfin, le dragage de tous les canaux existants, leur approfondissement partiel en certains points, et leur entretien constant, afin d’éviter leur ensablement.

[16, tr. 220]

Công tác thủy lợi dưới thời Pháp thuộc, có thể chia thành hai giai đoạn:

- Giai đoạn 1, từ năm 1867 đến năm 1897;
- Giai đoạn 2, từ năm 1897 đến năm 1945.

Mốc thời gian năm 1897 được đánh dấu bằng sự kiện khánh thành kinh đào do Trần Bá Lộc chỉ huy và được toàn quyền Đông Dương Paul Doumer chấp thuận đặt tên “*Kinh Tổng đốc Lộc*”.

Sau sự kiện này, người Pháp mới chú ý đến việc đào kinh làm thủy lợi, phục vụ phát triển nông nghiệp. Còn trước đó, người Pháp có cho tiến hành đào kinh nhưng chủ yếu phục vụ cho việc hành quân bình định.

Từ sau năm 1897, Trần Bá Lộc tiếp tục cho đào những con kinh mang “tên số” [3][14]:

- Bốn kinh mang số 1, 2, 3, 4 nằm trong làng Mỹ Lợi tổng Phong Phú đi chéo góc từ kinh Vành đai tới biên giới tỉnh Mỹ Tho - Sa Đéc. Kinh số 1 dài 6 km, kinh số 2 dài 8 km, kinh số 3 dài 9,8 km, kinh số 4 dài 11,5 km.

- Kinh số 5 dài 18,1 km đi từ ranh giới tỉnh Tân An, từ Bắc xuống Nam, cắt ngang kinh Vành đai làm ranh giới cho hai tổng Phong Phú và Phong Hòa, rồi thông vào rạch Cái Thia.

- Kinh số 6 dài 21,5 km cũng đi từ ranh giới tỉnh Tân An, từ Bắc xuống Nam, cắt ngang kinh Vành đai và đi giữa tổng Phong Hòa, rồi ăn vào rạch Cái Thia nơi làng Mỹ Đức Đông.

- Kinh số 7 dài 10,5 km, cũng đi từ ranh giới tỉnh Tân An, từ Bắc xuống Nam, cắt ngang kinh Vành đai, tới làng Hậu Mỹ thì thông rạch Xép ông Trinh.

- Kinh số 8 dài 11,5 km, đi chéo từ kinh số 7 nơi Bắc làng Hậu Mỹ xuống phía Nam làng Hậu Mỹ thì gặp cuối kinh số 10 rồi ăn thông vào rạch Thủ Ngũ.

- Kinh số 9 dài 10,5km, rộng 6m, sâu 2m, đi từ ranh tỉnh Tân An nơi thông với rạch Đá Biển, rạch này chảy thông tới sông Vàm Cỏ Tây, rồi từ Bắc xuống Nam làm ranh hai tổng Thuận Hòa và Lợi Thuận, chảy qua kinh Vành đai rồi thông với kinh số 8.

- Kinh số 10 dài 11,4km, đi từ kinh số 9 nơi giáp ranh tỉnh Tân An, rồi cắt ngang kinh Vành đai, rồi sau đó thông với rạch Cái Gáo nơi làng Giai Mỹ.

Có lẽ do là dân bản xứ nên Trần Bá Lộc hiểu rõ cách thức trồng lúa và yêu cầu về thủy lợi nơi đây nên đã cho đào Hệ thống kinh “tên số” như bàn cờ. Hệ thống kinh này có tác dụng tốt trong việc rửa phèn, tháo chua cho đất hơn là những hệ thống kinh thẳng song song. Điều này càng khẳng định, khi thời gian sau đó Mỹ Tho trở thành nơi sản xuất lúa lớn nhất Đồng Tháp Mười.

Sau khi Trần Bá Lộc chết (1899) những người kế nhiệm tiếp tục việc đào kinh.

Monographie de la province de Mỹ Tho năm 1902 viết : “*tất cả những kinh mương trên đều do chủ quận Cái Bè Trần Bá Lộc đã khéo léo chỉ huy đào mở. Theo kế hoạch của*

Lộc tỉnh trước, thì còn phải đào trên 100km nữa. Đến năm 1900, viên phó tỉnh Mỹ Tho (cai trị Cái Bè sau khi Lộc chết) đào mở thêm được 35km đường kinh theo kế hoạch trên. Trong đó, có ba kinh chảy song song ở phía bắc làng Mỹ Lợi, từ ranh giới Sa Đéc đến kinh số 5.” [3, tr. 166-167]

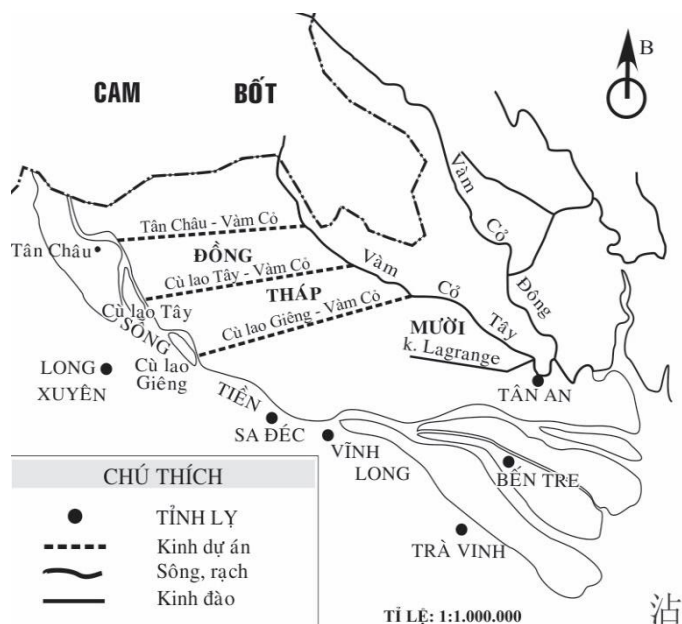
Tỉnh Sa Đéc có kinh số 12 (cũng gọi Burguet) dài gần 10 km, đi từ sông Tiền nơi gần ngã ba rạch Trâu Trắng, qua rạch Càn Lố, qua phía tây nam Đồng Tháp Mười, rồi thông với kinh số 4 của tỉnh Mỹ Tho. Kinh này nhằm khai hoang một phần tổng Phong Thạnh.

Hai tỉnh Châu Đốc và Long Xuyên, cho tới đầu thế kỷ 20, vẫn chưa đào mở được con kinh nào đáng kể để khai thác sâu vào Đồng Tháp Mười.

Trong 5 năm đầu thế kỷ XX, Chánh tham biện Helgouach và Lagrange cho đào những kinh 25, 26, 27, 28 ở phía Tây và phía Nam kinh Tổng đốc Lộc.

Năm 1909, tận dụng sức mạnh cơ giới là xăng, người Pháp mạnh dạn thiết kế dự án đào 3 tuyến kinh xuyên qua Đồng Tháp Mười (xem lược đồ bên dưới):

- Từ điểm sông Tiền ở Tân Châu đến Vàm Cỏ Tây;
- Từ điểm sông Tiền ở Cù lao Tây đến Vàm Cỏ Tây;
- Từ điểm sông Tiền ở Cù lao Giêng đến Vàm Cỏ Tây.



*Những tuyến kinh dự án ở Đồng Tháp Mười (bản vẽ của tác giả)*

Ba tuyến kinh dự án này, mở ra một bước mới trong công cuộc “tiến công” Đồng Tháp Mười thời Pháp thuộc. Tuy nhiên, sau đó dự án này đã không được triển khai nhưng những tuyến kinh được đào sau này về cơ bản cũng theo định hướng đó.

Việc đào kinh từ năm 1897 đến suốt 30 năm sau mới ngừng hẳn. Chỉ còn một số tư nhân đào những kinh nhỏ, rộng một vài thước để chở lúa hoặc tháo nước phèn trong ruộng ra sông. Ngày 18 tháng 2 năm 1944, Lê Văn Nam ở làng An Bình (Châu Đốc), đào kinh dài khoảng 300m, rộng trên 3m, sâu 1,5m, thoát nước từ ruộng ra sông Tiền.

Tuy việc đào kinh từ sau năm 1897 về cơ bản diễn ra liên tục nhưng chủ yếu ở phía Nam kinh Tổng đốc Lộc. Diễn ra trên địa bàn tỉnh Mỹ Tho (*tập trung ở tổng Phong Phú và Phong Hòa*), chiếm một phần nhỏ diện tích tự nhiên của Đồng Tháp Mười, khoảng 1/8 diện tích. Tình hình thủy lợi này đã tác động không nhỏ đến diện tích thực canh cây lúa.

## 2. Diện tích thực canh

### 2.1. Diện tích ruộng lúa

Diện tích thực canh cây lúa phản ánh thực tế tình trạng khai hoang cũng như hiệu quả của công tác thủy lợi.

Số lượng diện tích tự nhiên và diện tích ruộng lúa của các tỉnh thuộc Đồng Tháp Mười:

Tỉnh	Diện tích tự nhiên (ha)	Diện tích trồng lúa (ha)	Sản lượng (tấn)
Mỹ Tho	223.600	139.000	190.000
Sa Đéc	145.850	97.800	109.000
Tân An	380.000	115.000	121.000
Long Xuyên	252.800	121.000	181.600
Châu Đốc	272.000	109.000	133.500

Nguồn: [13, tr.19]

Lấy số diện tích tự nhiên trừ cho diện tích thực canh cây lúa ra số diện tích chưa trồng lúa:

- Mỹ Tho còn 84.600 ha đất không trồng lúa;
- Sa Đéc còn 48.050 ha;
- Tân An, còn 265.000 ha;
- Long Xuyên, còn 131.800 ha;
- Châu Đốc, còn 163.000 ha.

Tính trung bình, diện tích trồng lúa chiếm tỉ lệ nhỏ so với diện tích tự nhiên của vùng trên dưới khoảng ½ diện tích tự nhiên. Tình trạng này, do nhiều nguyên nhân nhưng cơ bản vẫn là do sự thất bại trong chiến lược thủy lợi của người Pháp tại vùng này. *“Về mặt thủy lợi từ những năm 1910, cho thấy việc đào kinh chẳng những không bớt phèn mà còn làm cho phèn tiềm tàng dậy lên và lan ra các vùng chung quanh. Có nơi chủ điền chỉ canh tác được một vài vụ lúa rồi phải bỏ hoang vì lỗ vốn. Tốc độ khẩn hoang do vậy mà chậm lại”*. [2, tr. 41]

### 2.2. Chất lượng đất ruộng

Không chỉ ruộng đất trồng lúa chưa được khai thác nhiều, mà chất lượng ruộng đất cũng không đồng đều giữa các nơi. Nhưng nơi trồng được lúa 2 vụ thường rơi vào ruộng loại 1, có giá bán cao, thống kê chi tiết ở một số tổng:

Tên tổng	Mùa vụ	Giá đất
		đơn vị: piastre (đồng Đông Dương)
Mộc Hóa	1 vụ	Ở Mộc Hóa đều là ruộng 1 vụ, giá 1 ha là 70 đồng bạc, là giá rẻ nhất ở Nam kỳ, giai đoạn đương thời
Cửu Cư Thượng	2 vụ	Ruộng 2 vụ giá 700 đồng, ruộng 1 vụ giá 350 đồng/ha
An Phước	1 vụ	Giá ruộng 1 vụ 135 đồng/ha
Phong Thạnh Thượng	Lúa nổi	Giá ruộng trồng lúa nổi 90 đồng/ha, giá đất trồng các loại cây khác 150 đồng/ha
Phong Thạnh	2 vụ	Giá ruộng 2 vụ 450 đồng/ha, giá ruộng 1 vụ 440 đồng/ha.
Phong Năm	2 vụ + Lúa nổi	Giá ruộng lúa 2 vụ 520 đồng/ha, 1 vụ 470 đồng/ha, lúa nổi 220 đồng/ha, đất vườn 555 đồng/ha.
Hung Nhơn	1 vụ	Giá ruộng 1 vụ 340 đồng/ha
Phong Hòa	2 vụ	Giá ruộng 2 vụ 420 đồng/ha, 1 vụ 390 đồng/ha.
Phong Phú	2 vụ	Giá ruộng 2 vụ 510 đồng/ha, 1 vụ 410 đồng/ha.
Lợi Thuận	2 vụ	Giá ruộng 2 vụ 400 đồng/ha, 1 vụ 350 đồng/ha, giá đất trồng trọt các loại cây khác 435 đồng/ha.
Lợi Trinh	2 vụ	Giá ruộng 2 vụ 380 đồng/ha, 1 vụ 325 đồng/ha, đất vườn 300 đồng/ha.

Nguồn: Tổng hợp từ nguồn [3, tr. 168-171]

- Ruộng lúa 2 vụ tập trung ở Cửu Cư Thượng (Tân An), Phong Thạnh, Phong Năm (Sa Đéc), Phong Hòa, Phong Phú, Lợi Thuận, Lợi Trinh (Mỹ Tho);

- Ruộng 1 vụ ở Mộc Hóa (Tân An), An Phước (Châu Đốc), Hung Nhơn (Mỹ Tho);

- Ruộng lúa nổi Phong Năm (Sa Đéc) và Phong Thạnh Thượng (Long Xuyên).

Tổng Phong Thạnh và Phong Năm là 2 tổng có giá đất 1 vụ cao nhất vùng với 440 đồng và 470 đồng. Mộc Hóa, An Phước thấp nhất vùng với 70 đồng và 135 đồng/ha. Khu vực tổng Mộc Hóa (tỉnh Tân An) lúa mùa 1 vụ là chủ yếu và giá đất rẻ nhất vùng.

### 2.3. Nơi phân bố

Theo “*Carte routière de la Cochinchine*” (Bản đồ đường bộ Nam Kỳ) do Service Géographique de l’Indochine ấn hành tháng 1 năm 1930, thể hiện các khu vực thực canh tác lúa ở Đồng Tháp Mười:

- Thứ nhất, khu vực “Hệ thống kinh số của Trần Bá Lộc” ở Mỹ Tho, các tổng: *Phong Hòa, Lợi Thuận, Lợi Mỹ, Lợi Trường, Thuận Bình, Thuận Trị, Thạnh Phong*.

- Thứ hai, khu vực nằm cạnh sông Tiền ở Sa Đéc, Long Xuyên, các tổng: *Phong Thạnh, Phong Năm, Phong Thạnh Thượng*.

- Thứ ba, khu vực sông Vàm Cỏ ở Tân An, các tổng: *Cửu Cư Thượng, Cửu Cư Hạ*.

Ở tỉnh Sa Đéc, số điền chủ có ruộng lúa (ở hai tổng thuộc Đồng Tháp Mười): Phong Thạnh: 15.800ha ruộng lúa với 1.837 điền chủ và Phong Năm: 20.200ha, 2.753 chủ, tổng số 4.590 điền chủ lớn nhỏ (số liệu năm 1930).

Thống kê sự phân bố ruộng lúa của một số điền chủ tiêu biểu ở Sa Đéc (số liệu công bố ngày 11 tháng 10 năm 1934) [18]:

Điền chủ	Diện tích	Làng/Tổng
Lê Văn Tố	316ha.05a.00c	Phong Mỹ ( <i>Phong Thạnh</i> )
Nguyễn Văn Phụng	695.42.50	Nhị Mỹ ( <i>Phong Thạnh</i> )
Nguyễn Văn Hương	500.00.00	Mỹ Thọ ( <i>Phong Năm</i> )
Đặng Thị Hội	198.00.00	Phong Mỹ ( <i>Phong Thạnh</i> )
Trần Thị Kiệt	80.00.00	Mỹ Thọ ( <i>Phong Năm</i> )
Lê Đạo Ngân	790.05.00	Mỹ Thọ ( <i>Phong Năm</i> ) và Mỹ Lợi ( <i>Phong Phú – Mỹ Tho</i> )
Nguyễn Thanh Tô	145.00.00	Mỹ Thọ ( <i>Phong Năm</i> )
Hà Văn Nhuận	260.00.00	-nt-
Nguyễn Văn Trân	83.00.00	Nhị Mỹ ( <i>Phong Thạnh</i> )
Nguyễn Hàm Ninh	220.00.00	-nt-
Nguyễn Thị Phong	30.00.00	Mỹ Thọ ( <i>Phong Năm</i> )
Phan Văn Đước	177.00.00	Nhị Mỹ ( <i>Phong Thạnh</i> )
	100.00.00	Phong Mỹ ( <i>Phong Thạnh</i> )
Lê Quang Hiến	234.32.83	Nhị Mỹ ( <i>Phong Thạnh</i> )
	353.78.00	Mỹ Ngãi ( <i>Phong Thạnh</i> )
Lê Văn Lý	85.20.00	-nt-
Lê Thị Dậu	834.74.00	Phong Mỹ ( <i>Phong Thạnh</i> )
Nguyễn Xuân Vinh	518.00.00	Mỹ Thọ ( <i>Phong Năm</i> )
	175.85.50	Nhị Mỹ ( <i>Phong Thạnh</i> )
Nguyễn Quang Thời	80.00.00	Mỹ Thọ ( <i>Phong Năm</i> )

Nguyễn Thị Thi	180.00.00	-nt-
Nguyễn Trinh Tường	500.00.00	Mỹ Thanh ( <i>chưa rõ Mỹ Thành hay Mỹ Thạnh</i> )
Nguyễn Văn Kính	130.00.00	-nt-
Nguyễn Thị Trân	180.00.00	Mỹ Thọ ( <i>Phong Năm</i> )
Lê Văn Thăng	60.00.00	-nt-
Lê Văn Phước	20.00.00	-nt-
Trần Văn Cai	20.00.00	-nt-
Nguyễn Xuân Trước	135.00.00	-nt-
	142.50.00	Nhị Mỹ ( <i>Phong Thạnh</i> )
Phan Văn Cử	279.23.50	Nhị Mỹ ( <i>Phong Thạnh</i> ) và Mỹ Thọ ( <i>Phong Năm</i> )
Nguyễn Văn Hạnh	23.63.00	Mỹ Thanh ( <i>chưa rõ Mỹ Thành hay Mỹ Thạnh</i> )
Lê Văn Mậu	890.00.00	Bình Hàng Tây ( <i>Phong Năm</i> )

Bảng thống kê cho thấy diện tích đất trồng lúa của điền chủ tỉnh Sa Đéc chỉ tập trung ở các làng ven sông Tiền: *Phong Mỹ, Nhị Mỹ, Mỹ Thọ, Mỹ Ngãi, Bình Hàng Tây...*, chưa tiến sâu nhiều vào vùng trung tâm.

Ngoài điền chủ Việt còn có những điền chủ người Âu: Thiémoge và Aubertin có 5.660ha ở Tân Lập, Emmanuel Paure có 2.620ha ở Bình Châu, Jeanmerat có 6.659ha ở Bình Hiệp và Bình Doãn...

Chỉ tính riêng khu vực ở Tân An vào đầu thập niên của thế kỷ XX, tổng số 180 điền chủ (sở hữu từ 50-6000ha), có 88 điền chủ là người Pháp, chiếm 90.947ha; trong khi đó điền chủ Việt là 92, chỉ chiếm 40.769ha. Dần về sau, số điền chủ người Pháp ngày một giảm. Phần lớn họ chuyển nhượng lại cho điền chủ người Việt hoặc bỏ diện tích đã đăng ký trưng khẩn để chuyển về miền Đông hay vùng cao nguyên để kinh doanh cây công nghiệp...

Quận Trưởng Mộc Hóa, Trần Hưng Ký, từng thốt lên: “*Sau khi chôn vùi hàng triệu bạc Đông Dương (piastre) tại Mộc Hóa, lần lượt người này tiếp theo người khác đều rời bỏ vùng đất muôn thuở đáng nguyên rủa này*”. [9, tr. 323]

Chính vì vậy, năm 1937, sau nhiều năm nghiên cứu, người Pháp kết luận, muốn khai thác được Đồng Tháp Mười phải bỏ vốn đầu tư rất lớn, đặc biệt là về thủy lợi và cần phải có thời gian. Và tình trạng “chỉ dừng lại khai thác ở vùng ven” kéo dài cho đến những giai đoạn sau.

### 3. Các loại ruộng lúa

Ở giai đoạn đầu, khi người Pháp mới đến, ruộng trồng lúa được chia làm 2 hạng, có ruộng loại 1 (*rizièrre de 1<sup>e</sup> classe*), tương ứng với “*thảo điền*” và ruộng loại 2 (*rizièrre de 2<sup>e</sup> classe*) tương ứng với “*son điền*”.

Diện tích các loại ruộng (năm 1878) (đơn vị: ha)

Địa hạt ( <i>arrondissement</i> )	Tân An	Mỹ Tho	Sa Đéc	Long Xuyên	Châu Đốc	Chợ Lớn	Vĩnh Long
Ruộng hạng 1 <sup>re</sup>	23.022	32.083	-	34	-	30.780	688
Ruộng hạng 2 <sup>e</sup>	2.626	17.977	19.216	12.864	1.263	6.911	24.331

Nguồn: Tổng hợp từ [11, tr. 179, 181, 190, 192, 195]

Những năm tiếp theo, do việc mở rộng khai hoang phát triển, ngoài ruộng loại 1 và 2, xuất hiện ruộng loại 3 (*rizière de 3<sup>e</sup> classe*). Ruộng loại 3 có lẽ là loại mới được khai hoang bị nhiễm phèn hoặc ngập úng quanh năm, điều kiện canh tác lúa rất khó khăn và cho năng suất thấp.

Diện tích các loại ruộng (năm 1887) (đơn vị: ha, a)

Loại ruộng	Tân An	Mỹ Tho	Sa Đéc	Long Xuyên	Châu Đốc
Loại 1	30.571,07	58.805	43.547,92	22.343,74	45,90
Loại 2	6.688,79	19.407,03	-	1.698,85	8.811,71
Loại 3	1.789,56	3.245,36	-	-	-

Nguồn: Tổng hợp từ [15, tr. 490 - 491]

Ruộng loại 3 chủ yếu tập trung ở Mỹ Tho và Tân An, vì nơi đây khả năng mở rộng diện tích khai hoang còn lớn.

Theo khảo sát của G. Potteaux, phần ruộng của Đốc phủ sứ Trần Bá Lộc, ở Mỹ Tho [12, tr. 437- 441], cách thức canh tác ruộng loại 1 từ khâu chuẩn bị giống đến thu hoạch và phơi khô có 43 công đoạn và ruộng loại 2 có 37 công đoạn. Tóm tắt những bước cơ bản gồm:

- Chọn giống (*paddy de semence*);
- Phát cỏ hoang (*râtelage de l'herbe*);
- Cày đất bằng trâu (*labourage par buffles*);
- Đắp đê (*exhaussement de la terre des bordures des semis de riz*);
- Bừa đất bằng trâu (*hersage par buffles*);
- Trật đất (*rouleau compresseur entraîné par buffles*);
- Sạ giống (*semage de la semence*);
- Giữ nước trong ruộng sạ và dùng trâu trật qua một lượt để giống gắm vào đất (*labourage par buffles du champ destiné à recevoir les plants*);

Đối với ruộng cấy, còn thêm khâu chuẩn bị mạ và cấy mạ...

Xong công đoạn gieo sạ sang công đoạn thu hoạch:

- Vận chuyển lúa bông về sân cho trâu đập (trung bình khoảng 800 bó lúa/ha);
- Vận chuyển rơm sau khi đập lúa (*enlèvement de la paille après le battage*);
- Phoi lúa và cuối cùng là vận chuyển lúa hột về kho.

Chi phí cơ bản người trồng lúa phải bỏ ra cho **1ha** (một hecta) đất ruộng/một mùa vụ, từ việc chọn giống đến thu hoạch, cũng có sự khác nhau cho mỗi loại ruộng:

- Ruộng loại 1: tổng số ngày công toàn vụ là 142 ngày công/ha (*chi phí là 229 ligatures (lig).84 (tiền ngày công + tiền ăn)*)<sup>3</sup> và 8 lig.80 tiền thuế.

Một ha thu hoạch được 128 gạ, giá bán 1 gạ/2 lig.28, tổng 291 lig.84; trừ hết chi phí người trồng lúa thu lợi 53 lig.20/ ha.

- Ruộng loại 2: 139 ngày công (*tổng chi phí là 218 lig.84 (tiền ngày công + tiền ăn)*) và 4 lig.40 tiền thuế.

Một ha thu hoạch 120 gạ, tổng số tiền thu được 273 lig.60, trừ hết chi phí người trồng lúa thu lợi 50 lig.36/ ha.

Trong hai loại ruộng, có một số công đoạn có cùng ngày công và đây cũng là số ngày công nhiều nhất của các công đoạn: *cấy lúa* (16 ngày), *thu hoạch* (16 ngày), *vận chuyển rơm* (12 ngày). Nhưng cũng có công đoạn có số ngày công trái ngược nhau, công đoạn trâu cày làm đất: *ruộng loại 1* (3 ngày) và *ruộng loại 2* (14 ngày).

Giá cho thuê mướn ruộng loại 1 và loại 2:

Ruộng loại 1 được phân thành 3 hạng (giá cho thuê theo năm):

- Hạng 1, cho thuê 32 gạ/ha;
- Hạng 2, cho thuê 24 gạ/ha;
- Hạng 3, cho thuê 16 gạ/ha.

Đối với ruộng loại 2, cũng được chia làm 3 hạng:

- Hạng 1, cho thuê 24 gạ/ha;
- Hạng 2, cho thuê 16 gạ/ha;
- Hạng 3, cho thuê 8 gạ/ha.

Tính trung bình, trừ tiền thuê ruộng, tiền thuế (8 lig.80) thì người thuê ruộng còn lại 45 lig.92 (*đối với ruộng loại 1*) và 32 lig.08 (*đối với ruộng loại 2*). Và nếu tính luôn chi phí sản xuất khoảng 200 lig thì người thuê ruộng sẽ bị “âm nợ”.

Người nông dân khi thuê ruộng (*cultivateurs de rizières*), thường không có vốn sản xuất phải vay nợ. Tiền vay nợ để làm vốn sản xuất cộng với tiền thuê ruộng, phải trả sau mỗi vụ thường người thuê không trả hết nợ, phải còn mang nợ cho đến mùa sau.

Diện tích đất chưa khai hoang nơi đây còn nhiều nên người nông dân chịu bỏ công khai hoang để tự làm chủ chứ không thuê mướn ruộng với giá cao. Vì vậy số dân có đất canh tác ở đây luôn chiếm tỉ lệ hơn số dân không có ruộng đất canh tác.

<sup>3</sup> Ligature (viết tắt lig), 1 lig = 10 tiền (600 đồng) tiền kẽm An Nam.

#### 4. Vấn đề cây “lúa nổi” (*riz flottants*)

Từ năm 1888, người Pháp đã nhập giống lúa Miến Điện để trồng thử tại tỉnh Mỹ Tho. Kết quả cho thấy giống lúa Miến Điện cho năng suất cao trên vùng đất cao, nhưng không thích hợp với các vùng đất thấp. Năm 1893, họ trồng thử một lần nữa, nhưng thất bại vì lúa giống đem về quá muộn và không được tuyển chọn kỹ lưỡng.

Theo *Tân Châu xưa* của Nguyễn Văn Kiềm và Huỳnh Minh, thì cây lúa nổi cũng là loại giống được du nhập. Dân bản xứ Đồng Tháp Mười vẫn gọi chung là lúa mùa, nhưng để thuận lợi trong việc phân biệt với loại lúa khác chúng tôi vẫn gọi là lúa nổi.

“Lúa nổi”, người Pháp gọi là “*riz flottant*” người Anh gọi “*floating rice*” dịch theo nghĩa từ vựng “lúa nổi” hay “lúa chạy nước”, nghĩa là khi nước dâng cao đến đâu thì cây lúa cũng mọc lên cao đến đó. Trong “*Nomenclature des produits de la Cochinchine présentés à la foire de Hanoi de 1924*”, mục tỉnh Châu Đốc gọi “*riz flottants*” là “lúa sạ”.

Cũng theo “*Tân châu xưa*” từ trang 53-55 và “*Địa chí Đồng Tháp Mười*” trang 250, đều cho rằng ông Phan Văn Vàng là người đã du nhập giống lúa nổi này từ Crachiê (Cam Bốt), khoảng năm 1901. “*Với những đặc điểm sinh học của nó, lúa nổi mau chóng hình thành một hệ thống canh tác hoàn toàn mới ở Đồng Tháp Mười, hay nói như các nhà chuyên môn, đây là một tiến bộ về giống nhưng tạo ra một cuộc cách mạng về hệ thống sản xuất.*” [3, tr. 250].

Về mặt lý thuyết thì việc phát hiện và du nhập giống lúa nổi như là một cuộc cách mạng nông nghiệp với khả năng vượt theo nước, nó vượt trội hoàn toàn so với các giống lúa bản xứ có trước đó.

“Lúa nổi”, giống “lúa nàng nùng” là loại phổ biến nhất, được trồng hàng năm trên tất cả những cánh đồng của tỉnh Châu Đốc, vùng Mê Công. Nó được sạ vào đầu mùa mưa, cây lúa được cao lên dần theo nước nổi và có thể cao tới 4 mét. Khi con nước lên nhanh lúa sẽ bị ngập và chết. Thu hoạch lúa bấp bênh, nhưng trong khi đó diện tích trồng lại ngày càng được mở rộng (98.000 ha, năm 1922-1923; 115.000 ha, năm 1923-1924).<sup>4</sup>

Nhưng về đặc tính sinh học, cây lúa sẽ chết khi nước lên quá nhanh, vì vậy không ổn định được năng suất, phụ thuộc nhiều vào sự “rủi, mai”.

Chính vì vậy, ngoài giống lúa nổi, ở Đồng Tháp Mười còn có khá nhiều các loại giống khác cho năng suất ổn định và giá cao (*trung bình khoảng 4 đồng bạc Đông Dương/100kg, có loại lên đến 7 đồng/100kg*), điển hình ở Mỹ Tho:

*huê ký* (Trương Văn Đặng, tổng Thạnh Quơn)

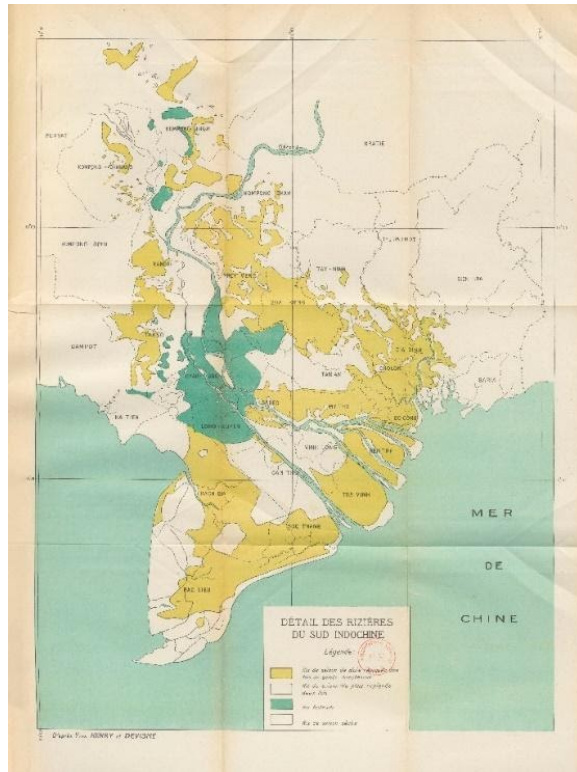
---

<sup>4</sup> **Nguyễn văn:** Le riz flottants, dont le “lúa nàng nùng” est la variété la plus répandue est cultivé dans toutes les plaines de la province de Chaudôc recouvertes, chaque année, par la crue du Mékong. Il est semé lors des premières pluies et sa tige ne cesse de s’élever au fur et à mesure de la montée des eaux. Il peut atteindre ainsi plus de 4 mètres de hauteur. Lorsque l’inondation est trop rapide, le riz est submergé et meurt. La récolte est donc aléatoire; cependant la culture s’étend sans cesse (98.000 hectares en 1922-1923, 115.000 en 1923-1924). [17, tr. 147]

*móng tay xanh* (Trương Văn Vây, - Thanh Quơn)  
*nàng ngọc vàng* (Phạm Văn Thanh, - Phong Hòa)  
*móng tay trắng* (Trần Văn Bên, - Phong Hòa)  
*hoa rom* (Nguyễn Văn Cu, - Phong Hòa)  
*lúa tiêu* (Phạm Văn Hương, - Phong Hòa)  
*ra chùm* (Mai Tiêu Khiêm, - Phong Hòa)  
*chàng bè lớn* (Trần Mỹ Hiếu, - Phong Hòa)  
*nàng quot* (Đoàn Văn Công, - Phong Hòa)  
*móng chim xanh* (Trương Văn Đậu, - Thanh Quơn)  
*móng chim trắng* (Tô Văn Đôn, - Thanh Quơn)  
*bảy tràm* (Trần Văn Lê, - Phong Hòa)  
*lúa lộn* (Phạm Hàm Huy, - Phong Hòa)  
*nàng ngọc chùm* (Nguyễn Văn Cu, - Phong Hòa)  
*nàng bán* (Lê Văn Ký, - Phong Hòa)  
*cà đùng công dâu* (Phan Duy Trinh, - Phong Hòa)  
*nàng ngọc đen* (Nguyễn Văn Thích, - Phong Hòa)  
*song vôi* (Đoàn Văn Trác, - Phong Hòa)

Nguồn: [17, tr. 89-92]

Về diện tích canh tác của cây lúa nổi, theo lược đồ “*Détail des rizières du sud indochine*” (Phân vùng lúa gạo ở Nam Đông Dương) [13, tr. 49] thể hiện ở Đồng Tháp Mười có 4 vùng canh tác lúa (*xem bản đồ*):



- Vùng trồng lúa mùa mưa 1 vụ (*riz de saison de pluie repiqués une fois ou semés directement*), gồm các tổng: Lợi Thạnh, Hưng Nhơn, Hưng Nhượng, Thạnh Quơn, Cửu Cư Hạ, An Ninh Hạ, Thạnh Hội Thượng, Thạnh Hội Hạ, Thạnh Mục Thượng, Thạnh Mục Hạ.

- Vùng trồng lúa mùa mưa 2 vụ (*riz de saison de pluie repiqués deux fois*), gồm khu vực nằm ven sông Tiền thuộc các tổng: Phong Thạnh, Phong Năm, Phong Phú, Phong Hòa, Lợi Thuận, Lợi Mỹ, Lợi Trường, Thuận Trị, Thạnh Phong.

- Vùng lúa mùa khô (*riz de saison sèche*), gồm toàn bộ phần còn lại của Đồng Tháp Mười các tổng: Mộc Hóa, Cửu Cư Thượng,.. và một phần các tổng Phong Thạnh Thượng, Phong Năm, Phong Thạnh.

- Vùng lúa nổi (*riz flottants*): An Phước, Phong Thạnh Thượng và vùng phía bắc của Mộc Hóa khu vực liền kề với tổng An Phước, giáp ranh Cam Bốt. Với diện khoảng Phong Thạnh Thượng 25.000ha và An Phước 17.000ha.

Theo đó, lúa nổi chỉ chiếm một diện tích khiêm tốn ở Đồng Tháp Mười, so với diện tích canh tác các loại lúa khác, nó chỉ đứng hàng thứ 3 trong vùng.

## 5. Diện tích ruộng lúa so với diện tích các loại cây trồng khác

Ngoài trồng lúa, ở Đồng Tháp Mười còn có lối canh tác mới được người Pháp gọi là “*exploitations agricoles*” và “*plantation*”. Xét về qui mô và tính chất, ở đây chúng tôi tạm dịch: “*exploitations agricoles*” và “*plantation*” là “*vườn*”, “*trang trại nông nghiệp*” hoặc “*nông trường*”.

Trang trại nông nghiệp chăn nuôi và trồng các loại cây nông nghiệp khác lúa, một số vườn, trang trại tiêu biểu (năm 1880)[12, tr. 16-17]:

- Nguyễn Công Trường, Quả Sơn (Mỹ Tho): có diện tích khoảng 12-13ha, trồng dừa, chuối và một số cây ăn quả, xung quanh vườn được bao bọc bởi rừng tràm. Theo báo

cáo hàng năm có khoảng 4.000 cây dứa, nhưng thực tế có khoảng từ 7000 đến 8000 cây dứa và khoảng 1.800 đến 15.000 cây chuối. Nguồn nước tưới lấy từ những con kinh đào, được nạo vét thường xuyên.

Khu vườn này hoạt động hiệu quả, được tặng mề đai bạc 3 (*médaille d'argent 3<sup>e</sup> classe*)<sup>5</sup>, với 50 francs tiền thưởng.

- *Phạm Duy Trinh*, Quả Sơn (Mỹ Tho), rộng khoảng 3ha, vườn này hoạt động không hiệu quả, do không được chăm sóc và phát triển đúng cách.

- *Tô Công Cán*, Cẩm Sơn (Mỹ Tho): vườn này, lúc đầu khoảng 1ha sau đó phát triển lên 20ha. Có 1.500 cây cau, cây ăn quả và một số loại cây khác, có xen kẽ trồng cây cà phê.

Vườn này, hoạt động hiệu quả, được tặng mề đai bạc 3, với 50 francs tiền thưởng.

- *Trần Văn Huy*, Cẩm Sơn (Mỹ Tho): vườn trồng trầu, chiếm phần lớn, ngoài ra còn có chuối, cây ăn quả. Vườn này hoạt động hiệu quả.

- *Nguyễn Công Thanh*, Bình Quê (Tân An): có diện tích trên 100 ha. Trong trang trại có những trại chăn nuôi gia súc, gia cầm: trâu, bò, dê, gà vịt... Đây là trang trại được đánh giá là hoạt động tốt nhất Tân An thời bấy giờ, tốt hơn cả trang trại của những người Âu Bretagne và Vendée. Được đề nghị tặng mề đai Vàng (*médaille d'or*) (1880), danh hiệu cao quý trong lĩnh vực sản xuất.

Vào năm 1926, ở Đồng Tháp Mười có 2 nông trường trồng cao su của người Âu. Các năm tiếp theo chưa thấy tài liệu đề cập đến sự phát triển của 2 nông trường trồng cao su này:

- *Plantation de Bình Hòa* (Cửu Cư Thượng, Tân An), thành lập năm 1918 của một nhóm người Âu, diện tích tổng thể 900ha, diện tích thực canh cao su 800ha.

- *Plantation Noguères* (Bình Thạnh, Cửu Cư Thượng, Tân An), diện tích tổng thể 250ha, của ông Noguères.

Những loại hình kinh tế mới này: *chăn nuôi, trồng cây công nghiệp, cây vườn...* góp phần tạo động lực phát triển kinh tế cho vùng, một số sản phẩm còn tham gia đấu xảo ở Hà Nội (năm 1924) [17]:

- Ở Mỹ Tho: *Khoai mớ* (Lê Văn Ngo, An Bình Đông, Phong Hòa), *khoai từ* (Bùi Văn Thái, An Bình Đông, Phong Hòa), *khoai lang* (Lê Ngọc Kiêm, An Cư, Phong Hòa), *khoai lang gạo* (Lê Ngọc Đễ, Hòa Khánh, Phong Hòa), *khoai tiêm* (Nguyễn Văn Dương, Mỹ Thiện, Phong Hòa).

- Ở Tân An: *Bàng nguyên liệu* (Lê Thị Minh, Tuyên Thạnh, Mộc Hóa).

---

<sup>5</sup> Mề-đai (*médaille*), được chia làm các bậc sau:

- Mề-đai vàng (*Médaille d'or*);
- Mề-đai bạc 1<sup>o</sup> (*Médaille d'argent 1<sup>o</sup> classe*);
- Mề-đai bạc 2<sup>o</sup> (*Médaille d'argent 2<sup>o</sup> classe*);
- Mề-đai bạc 3<sup>o</sup> (*Médaille d'argent 3<sup>o</sup> classe*);
- Mề-đai đồng (*Médaille bronze*).

Vai trò của các cây trồng khác lúa mặc dù có sự đóng góp vào sự phát triển kinh tế của vùng nhưng trên bình diện tổng thể, kinh tế nông nghiệp ở Đồng Tháp Mười cây lúa vẫn chiếm diện tích lớn hơn (đơn vị ha):

Tỉnh	Lúa (riz)	Dừa	Cau	Trầu	Mía đường	Bắp	Lạc	Thuốc lá	Trà	Bông	Cây gạo (kapokier)	Tiêu
CD	96.870	60	40	35	175	9.150	70	150	-	-	500	-
LX	164.297	120	140	-	150	580	-	70	-	-	60	-
MT	133.000	7.266	4.485	1.533	416	267	-	136	-	-	-	-
SĐ	82.100	142	1.533	40	97	108	10	77	-	-	-	-
TA	74.013	200	350	-	303	25	-	-	-	-	-	-

CD: Châu Đốc; LX: Long Xuyên; MT: Mỹ Tho; SD: Sa Đéc; TA: Tân An.

Nguồn: [19, tr. 826]

Qua bảng thống kê cho thấy, diện tích trồng lúa hơn gấp trăm lần diện tích các loại cây trồng khác. Trong đó tỉnh có diện tích ruộng lúa lớn nhất Đồng Tháp Mười là Mỹ Tho.

Theo tài liệu của Trung Tâm Lưu Trữ Quốc Gia II, tại TP. Hồ Chí Minh, trong những năm 1943 – 1944, Toàn quyền Đông Dương đã ra rất nhiều Nghị định thành lập kho trữ lúa ở Nam Kỳ. Đặc biệt là thông tư số 700-B ngày 24 tháng 11 năm 1943 của Thống đốc Nam Kỳ liên quan đến việc phân bổ quỹ của Ủy ban Ngũ cốc giữa các tỉnh để xây dựng kho thóc tại Nam Kỳ. [7, tr. 58-59]

Các tỉnh có lập kho dự trữ: Long Xuyên, Cần Thơ, Rạch Giá, Gò Công, Mỹ Tho, Trà Vinh, Sóc Trăng, Tân An và Châu Đốc.

Ở Đồng Tháp Mười, thành lập được các kho:

- Kho ở Mỹ Tho:

Thực hiện theo hướng dẫn của công văn số 700-B ngày 24 tháng năm 1943 của Thống đốc Nam Kỳ, tỉnh Mỹ Tho đã dự kiến xây dựng 12 nhà kho chia ra làm 3 nhóm với 4 nhà kho kiên cố.

Tất cả các kho sẽ là kho loại 2 với sức chứa 500 tấn và sẽ được bổ sung 1 sân phơi có diện tích gấp đôi của nhà kho.

- Kho ở Tân An:

Theo công văn số 2520-C/B ngày 8.12.43 về xây dựng kho thóc, chính quyền thực dân Pháp đã dự trù chi phí cần thiết cho việc xây dựng kho thóc tại trung tâm Tân An và Thủ Thừa như sau:

Ở Tân An: Kho thóc số 1, trữ lượng 2.132 tấn; Kho thóc số 2, trữ lượng 845 tấn; Kho thóc số 3 có trữ lượng là 2.019 tấn.

Ở Trung tâm Thủ Thừa: xây dựng 1 kho thóc với sức chứa 5000 tấn.

Tổng số kho thóc mà Tân An xây dựng năm 1943 là 4 với sức chứa 64 khoảng 9.996 tấn.

Số lượng, sức chứa các kho ở Đồng Tháp Mười, không lớn như ở các nơi khác, điều này phần nào cũng phản ánh được sản lượng lúa gạo sản xuất nơi đây. Nhiều nhất là Cần Thơ: 61 kho, thứ hai Rạch Giá: 43 kho, thứ 3 Long Xuyên: 40 kho... Mỹ Tho đứng hàng thứ 7 và Tân An đứng hàng cuối trong tổng số 9 tỉnh có thành lập kho dự trữ lúa gạo.

\*\*\*

Do công tác thủy lợi chưa thật sự được triển khai hiệu quả nên diện tích thực canh cây lúa ở Đồng Tháp Mười thời thuộc Pháp chỉ giới hạn ở vùng ven. Và do điều kiện thổ nhưỡng nên khi phát triển về sở hữu ruộng đất lớn, người Pháp không thể áp dụng phương thức canh tác mới trong hoạt động trồng lúa mà vẫn duy trì lối sản xuất cũ “phát canh thu tô”. Và sau một thời gian “vật lộn” người Pháp đành bỏ đi và nhượng lại cho điền chủ Việt.

Cũng trong khoảng thời gian này, tuy xuất hiện lối canh tác mới “exploitations agricoles”, “plantation” nhưng số lượng còn nhỏ lẻ, chưa ổn định nên không làm thay đổi căn bản tính chất của nền kinh tế nông nghiệp Đồng Tháp Mười diện tích cây lúa vẫn ở thể độc canh.

Và trong quá trình phát triển xảy ra vấn đề khủng hoảng lúa gạo, ngoài nguyên nhân trực tiếp là do mất mùa, nguyên nhân sâu sa là do kỹ thuật canh tác vẫn còn hạn chế, lúa có năng suất thấp... Nên những năm được mùa vẫn không có dự trữ nhiều, vì vậy khi có biến cố thì khó điều tiết được ở tầm vĩ mô.

### Tài liệu tham khảo:

1. Nguyễn Thế Anh (2017), *Việt Nam thời Pháp đô hộ*, Nhà xuất bản Văn hóa – Văn nghệ.
2. Ngô Văn Bé (2006), *Lịch sử phát triển vùng Đồng Tháp Mười (1945-1955)*, Luận án Tiến sĩ Lịch sử, Viện Khoa học Xã hội Vùng Nam bộ, TP. Hồ Chí Minh.
3. Trần Bạch Đằng (chủ biên) (1996), *Địa chí Đồng Tháp Mười*, Nhà xuất bản Chính trị Quốc gia.
4. Nguyễn Đình Đầu (1994), *Nghiên cứu Địa bạ triều Nguyễn-Định Tường*, Nhà xuất bản Thành phố HCM.
5. Nguyễn Đình Đầu (2016), *Chế độ công điền công thổ trong lịch sử khẩn hoang lập ấp ở Nam kỳ lục tỉnh*, Nhà xuất bản Khoa học xã hội và Alphabooks.
6. Trịnh Hoài Đức – Hậu học Lý Việt Dũng (dịch và chú giải) – Ts. Huỳnh Văn Tới (hiệu đính và giới thiệu) (2006), *Gia Định thành thống chí*, Nhà xuất bản Tổng hợp Đồng Nai.
7. Phạm Thị Huệ (2013), *Chính sách “kinh tế chỉ huy” ở Nam Kỳ thời Pháp – Nhật (1939-1945)*, Luận văn Thạc sĩ Lịch sử, Trường Đại học Sư phạm TP.HCM, TP. Hồ Chí Minh.
8. Nguyễn Văn Kiềm và Huỳnh Minh (2003), *Tân Châu xưa*, Nhà xuất bản Thanh niên.
9. Thạch Phương – Lưu Quang Tuyền (chủ biên) (1989), *Địa chí Long An*, Nhà xuất bản Long An & Khoa học Xã hội.
10. Trần Hữu Thắng (?), *Hệ thống thủy nông vùng Đồng Tháp Mười từ năm 1802 đến năm 1945*, Luận văn Thạc sĩ Lịch sử, Trường Đại học Vinh, Đồng Tháp.
11. Cochinchine française (1878), *Annuaire de la Cochinchine française (en 1878)*, Imprimerie du Gouvernement, Saigon.

12. Cochinchine française (1880), *Excursions et reconnaissances, N°4 (en 1880)*, Imprimerie du Gouvernement, Saigon.
13. Exposition Coloniale Internationale (1931), *Riziculture en Indochine*, Imprimerie d'Extrême – Orient, Hanoi.
14. Publications de la société des études Indo-Chinoises (1902), *Monographie de la province de My-tho*, Imprimerie L. Ménard, Saigon.
15. République Française (1887), *Annuaire de la Cochinchine française (en 1887)*, Imprimerie Coloniale, Saigon.
16. Victor Delahaye (1928), *La plaine des Joncs*, Imprimerie de l'ouest-Éclair, Rennes.
17. ? (1924), *Nomenclature des produits de la Cochinchine, présentés à la foire de Hanoi de 1924*, Décembre MCMXXIV, Hanoi.
18. ? (11/10/1934), Visite d'une délégation de la Chambre d'agriculture de la Cochinchine au Syndicat agricole de Sadec, *Le Paysan de Cochinchine*, p. 2.
19. ? (1933), *Annuaire complet (européen et indigène) de toute l'Indochine 1<sup>re</sup> 1933-1934*, Imprimerie Albert Portail, Saigon.