

“LÚA NỒI” Ở ĐỒNG THÁP MƯỜI THỜI THUỘC PHÁP

Dương Văn Triêm^{1}*

Hoạt động trồng lúa đã có từ rất sớm ở Đồng Tháp Mười, song song với quá trình khai hoang mở cõi.

Theo *Gia Định thành thông chí* của Trịnh Hoài Đức, thời gian canh tác lúa ở Đồng Tháp Mười gồm 2 vụ: ruộng sớm và ruộng muộn, đối với những nơi ngập trũng gọi là ruộng bầu chỉ làm được 1 vụ/năm. Ở trấn Định Tường, chỉ duy nhất huyện Kiến Đăng có ruộng bầu ngập nước. [1]

Dựa trên kỹ thuật canh tác, ruộng được chia thành 2 loại: ruộng cày trâu và ruộng không cày trâu. Ruộng không cày trâu là ruộng bầu thường chỉ phát cỏ rồi cấy.

Tùy theo loại ruộng mà có cách làm khác nhau [1, tr.192-193]:

Son điền, khi đầu khai khẩn thì phải đốn chặt cây cỏ, để khô đốt làm phân tro đợi khi mưa thì trồng lúa, không cần cày bừa, đem sức ra ít mà lợi thì nhiều. Sau 3, 4 năm thì dời đi làm chỗ khác. Mà đó cũng là ý xưa để lại cây bằng đao, bừa bằng lửa (tức chặt đốt cho cháy cây cỏ rồi trồng lúa).

Thảo điền, ruộng đầy năn, lác, bùn sinh, mùa nắng khô thì nứt nẻ như lằn vân mu rùa, có chỗ thành kẽ nứt sâu to; đợi có nước mưa ngấm đầy, thấm đủ, bùn đất tan rã mới canh tác. Trâu cày phải lựa con nào có sức mạnh, chân cao mới kéo cày được, nếu không vậy thì bị ngập lún trong bùn lầy không rút chân lên nổi.

Thời gian cụ thể của từng vụ ở Đồng Tháp Mười được thể hiện sau đây:

Phủ Kiến An (Trấn Định Tường)		
Huyện/tổng	Ruộng sớm	Ruộng muộn
Kiến Đăng Kiến Lợi và Kiến Phong	Có ruộng bầu (lung), tháng 6, 7 gieo mạ, tháng 8, 9 cấy, tháng giêng, tháng 2 gặt.	
Kiến Hưng Kiến Thuận và Hưng Xương	Tháng 4, 5 gieo mạ, tháng 6, 7 cấy, tháng 8, 9 thu hoạch.	Tháng 5, 6 gieo mạ, tháng 8, 9 cấy, tháng chạp tháng giêng thu hoạch.
Kiến Hòa Kiến Thuận và Hòa Bình	Tháng 4, 5 gieo mạ, tháng 6, 7 cấy, tháng 10, 11 gặt.	Tháng 5, 6 gieo mạ, tháng 7, 8 cấy, tháng chạp, tháng giêng gặt.
Phủ Tân Bình (Trấn Phiên An)		

¹(*). Thạc sĩ, Hội Khoa học Lịch sử Đồng Tháp. Email: dvtriem@gmail.com. Điện thoại: 0972574080

- *Sông lớn*, giống này được biết đến đầu tiên, phổ biến. Dẻ lúa dài từ 1,7 tấc tới 2,3 tấc, ít hạt, hạt lúa lưa, có bề ngang;

- *Nàng đùm*, hạt nhỏ dài, bông lúa ngắn khoảng 2 tấc, cho hạt khá;

- *Lúa sậy*, có tên gọi khác “năm lượng”;

- *Nam Vang* (ba sào), bông lúa dài từ 2,8 tấc tới 3,2 tấc, hạt dài;

- *Tá họa*, ưa đất nông, lúa nhanh chín, hạt lúa lớn, độ dài hạt trung bình có đuôi.

Bốn loại giống còn lại:

- *Đuôi trâu*, bông lúa dài hạt;

- *Phụng tiên*, hạt không sai;

- *Nàng tây*, dần ít phổ biến, do chín muộn;

- *Và nàng phước*, dần ít phổ biến, do hạt lúa xấu.

Trong các giống lúa trên thì “nàng rừng” được dùng nhiều: “*Lúa nổi*”, giống “*lúa nàng rừng*” là loại phổ biến nhất, được trồng hàng năm trên tất cả những cánh đồng của tỉnh Châu Đốc, vùng sông Không giang (Mê Công). Nó được sạ vào đầu mùa mưa, cây lúa được cao lên dần theo nước nổi và có thể cao tới 4 mét...”²

* Cách thức canh tác:

Có 2 cách gieo trồng chủ yếu: “*nọc cấy, gieo hạt*” và “*sạ vãi*”

- Dùng “*nọc cấy, gieo hạt*”, “*đến khi có mưa đầu, chừng tháng ba là muộn, phải đợi cho đất thấm nước cho khá, thì dùng nọc xằng lỗ cách nhau chừng năm tấc, mỗi lỗ sâu chừng năm tấc, mỗi lỗ sâu chừng ba bốn phần trăm, bỏ từ 12 cho tới 15 hạt giống cũng lấp sơ một lớp đất.*” [5, tr. 7]

- *Sạ vãi*, tháng giêng, tháng hai hoặc tháng 3 khi cắt lúa mùa xong đốt gốc rạ và cỏ cho sạch đồng, chờ khi có mưa cày đất. Cày xong thì sạ lúa, rồi bừa sơ cho hạt lúa vùi xuống đất để tránh chim ăn và nước khô làm trôi hạt lúa.

Lúa giống sạ khô ngâm nước, một mẫu sạ chừng 3 đến 5 gạ, trung bình là 4 gạ. Nhưng thông thường sạ 3 gạ là đủ, khi lúa nảy mầm phát triển nếu có hao hụt, sạ dặm thêm.

Đối với lúa gieo mạ cấy, chỉ cần 1 gạ là có thể gieo đủ cho một mẫu; lúa sạ nhiều hơn lúa gieo mạ cấy 2-3 gạ/mẫu, nhưng lợi công cấy.

² **Nguyễn văn:** “Le riz flottants, dont le “lúa nàng rừng” est la variété la plus répandue est cultivé dans toutes les plaines de la province de Chaudôc recouvertes, chaque année, par la crue du Mékong. Il est semé lors des premières pluies et sa tige ne cesse de s’élever au fur et à mesure de la montée des eaux. Il peut atteindre ainsi plus de 4 mètres de hauteur...” [4, tr. 147]

Một mẫu ruộng, mất khoảng 16 ngày công cấy, chi phí khoảng trên 20 ligature (lig). Một gạ lúa giá khoảng 2 lig.28; lấy 20 lig chia 2 lig.28 bằng khoảng 8 gạ lúa (công cấy).

Sạ lúa rồi chẳng cần phải chăm sóc, để phát triển tự nhiên. Nhưng phải xem dọn cỏ, rau muống hoặc bèo nhứt bôn (lục bình) chiếm diện tích lúa.

Lúa sạ nhờ sức nước lớn mà sinh trưởng theo, nước lên bao nhiêu lúa cao bấy nhiêu. Khi nước rút lúa ngã nằm dài trên đất ruộng, mỗi mắc bám rễ xuống đất sinh ra tược mới, một cây lúa có chừng 5-6 tược.

Lúa tròng trong khoảng 3 tháng, đến tháng 10 trở bông, tháng 11 chín đều, tháng 12 thu hoạch; mỗi mẫu thu hoạch được 70 – 100 gạ.

* Diện tích canh tác:

Hiện có ý kiến khác nhau khi nhận định về lúa nổi:

Chủ bút tờ “*Nông cổ mín đàm*” Canavaggio cũng từng khuyến khích việc mở rộng diện tích giống lúa này: *Con nhà làm ruộng trong các tỉnh khác, ta tưởng nên dùng thử lúa ấy làm mùa thử mà coi, có khi cũng lợi, vì lúa ấy nặng cân, ắc là bán đặng giá hơn.* [5, tr. 7]

Trong “*Tân châu xưa*” mô tả hoàn cảnh trước khi có lúa nổi xuất hiện, mùa màng thất bát nặng nề đến nỗi dân phải chuyển sang làm ruộng gián³. “*Trước kia, nông dân ở đây rất nghèo, nay nhờ canh tác được lúa sạ nên thâu huê lợi rất nhiều...*” [2, tr. 54]

“*Địa chí Đồng Tháp Mười*” trang 250, cho rằng: “*Với những đặc điểm sinh học của nó, lúa nổi mau chóng hình thành một hệ thống canh tác hoàn toàn mới ở Đồng Tháp Mười, hay nói như các nhà chuyên môn, đây là một tiến bộ về giống nhưng tạo ra một cuộc cách mạng về hệ thống sản xuất.*” [1, tr. 250]

Khác với những ý kiến trên “*Nomenclature des produits de la Cochinchine présentés à la foire de Hanoi de 1924*” viết: “*...Khi con nước lên nhanh lúa sẽ bị ngập và chết. Thu hoạch lúa bấp bênh...*”⁴”.

Trong “*Tìm hiểu đất Hậu Giang...*”, Sơn Nam cũng có nhận định tương tự: “*...nông dân nếu chỉ trông cậy vào lúa sạ thì chẳng tài nào nuôi sống cả gia đình. Cày bừa gieo hạt không phải tốn công sức để cấy, tới mùa thu hoạch; xem như đơn giản, nhàn rỗi nhưng năng suất đã kém lại không ổn định*”. Chính vì vậy, lúa nổi đã được “*đồng bào*” ta biết từ sớm nhưng chẳng “*du nhập*” vì kém năng suất, gạo không ngon cơm [6, tr. 251]

³ Lúa gián là giống lúa sớm, còn gọi là lúa 3 tháng. Lúa này được cấy sau khi lũ rút, trên mặt đất vẫn còn đọng một ít nước. Ba tháng sau, khi những vùng đất này khô ráo thì thu hoạch.

⁴ **Nguyễn văn:** “*...Lorsque l’inondation est trop rapide, le riz est submergé et meurt. La récolte est donc aléatoire; cependant la culture s’étend sans cesse (98.000 hectares en 1922-1923, 115.000 en 1923-1924)*” [4, tr. 147]

Những ý kiến khác nhau trên có thể chia làm 2 nhóm: nhóm “*khen*” và “*chưa khen*”. Nhóm “*khen*” dựa vào yếu tố nổi bật “vượt nước” và “sạ vãi” của lúa nổi; nhóm “*chưa khen*” dựa vào năng suất thu hoạch thực tế.

Về lý thuyết, việc phát hiện và du nhập giống lúa nổi như là một cuộc cách mạng nông nghiệp với khả năng vượt theo nước, nó hoàn toàn vượt trội so với các giống lúa bản xứ có trước đó. Nhưng thực tế, cây lúa sẽ chết khi nước lên quá nhanh và năng suất kém khi nước nhỏ. Vì vậy không ổn định được năng suất, phụ thuộc nhiều vào sự “rủi, mai”.

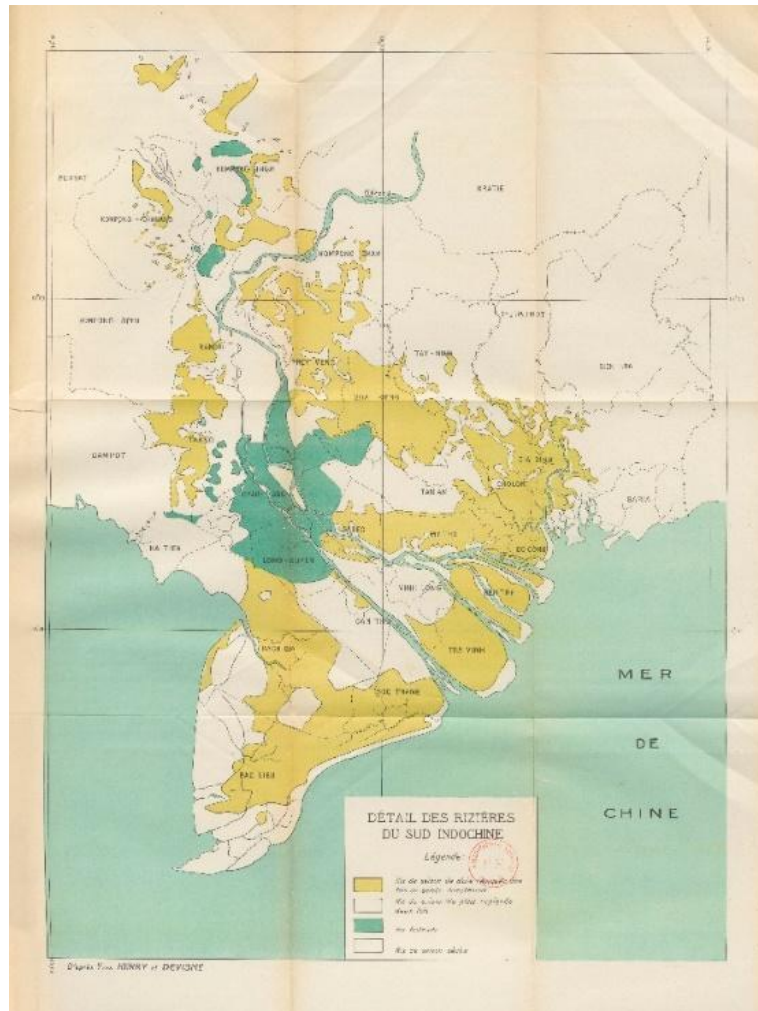
Diện tích canh tác lúa nổi ở Đồng Tháp Mười tuy có tăng theo thời gian, nhưng cơ bản diện tích lúa nổi vẫn chiếm tỉ lệ nhỏ so với các lúa khác. Bảng thống kê những tổng có trồng lúa nổi và giá đất ruộng sau đây, sẽ phản ánh rõ điều này:

Đơn vị piastre/ha	Ruộng cấy 2 vụ <i>(Rizière de saison à 2 repiquage)</i>	Ruộng cấy 1 vụ <i>(Rizière de saison à 1 repiquage)</i>	Ruộng lúa nổi <i>(Rizière à riz flottant)</i>
Cửu Cư Thượng	700	350	-
Hung Long	600	450	-
Mộc Hóa	-	70	-
An Ninh Thượng	600	400	-
Phong Phú	510	410	50
Phong Hòa	420	390	50
Lợi Thuận	400	350	-
Lợi Trinh	380	325	-
Hung Nhơn	-	340	-
Phong Năm	520	470	220
Phong Thạnh	450	440	270
An Tịnh	530	490	-
Phong Thạnh Thượng	-	-	90
An Phước	-	135	75

Nguồn: Tổng hợp từ [8]

Có 6 trên 14 tổng của Đồng Tháp Mười trồng lúa nổi; trải dài ven sông Tiền: *An Phước, Phong Thạnh Thượng, Phong Năm, Phong Thạnh, Phong Phú và Phong Hòa*. Các tổng còn lại chủ yếu trồng lúa cấy, những tổng có đất trồng lúa cấy giá cao hơn nhiều lần đất trồng lúa nổi.

Thông thường giá đất ruộng được tính dựa trên sản lượng thu hoạch thực tế. Những nơi đất tốt cho năng suất cao, ổn định giá đất sẽ cao và ngược lại. Từ cơ sở này có thể kết luận đất trồng lúa nổi thường cho năng suất thấp và không ổn định nên giá thành khá rẻ. Vì vậy, lúa cấy vẫn còn được duy trì và trồng khá phổ biến ở vùng Đồng Tháp Mười, chưa có dấu hiệu bị thay thế.



Lược đồ “*Détail des rizières du sud indochine*”

Theo lược đồ “*Détail des rizières du sud indochine*” (Phân vùng lúa gạo ở Nam Đông Dương) [3, tr. 49] thể hiện ở Đồng Tháp Mười có 4 vùng canh tác lúa:

- Vùng trồng lúa mùa mưa 1 vụ (*riz de saison de pluie repiqués une fois ou semés directement*), gồm các tổng: Lợi Thạnh, Hưng Nhơn, Hưng Nhượng, Thạnh Quơn, Cửu Cư Hạ, An Ninh Hạ, Thạnh Hội Thượng, Thạnh Hội Hạ, Thạnh Mục Thượng, Thạnh Mục Hạ.

- Vùng trồng lúa mùa mưa 2 vụ (*riz de saison de pluie repiqués deux fois*), gồm khu vực nằm ven sông Tiền thuộc các tổng: Phong Thạnh, Phong Năm, Phong Phú, Phong Hòa, Lợi Thuận, Lợi Mỹ, Lợi Trường, Thuận Trị, Thạnh Phong.

- Vùng lúa mùa khô (*riz de saison sèche*), gồm toàn bộ phần còn lại của Đồng Tháp Mười các tổng: Mộc Hóa, Cửu Cư Thượng,.. và một phần các tổng Phong Thạnh Thượng, Phong Năm, Phong Thạnh.

- Vùng lúa nổi (*riz flottants*): An Phước, Phong Thạnh Thượng và vùng phía bắc của Mộc Hóa khu vực liền kề với tổng An Phước, giáp ranh Cam Bốt. Với diện khoảng Phong Thạnh Thượng 25.000ha và An Phước 17.000ha.

Như vậy, từ thông tin của lược đồ trên cho thấy diện tích lúa nổi chỉ đứng hàng thứ 3 ở Đồng Tháp Mười so với diện tích các loại lúa khác.

Tài liệu tham khảo:

1. Trần Bạch Đằng (chủ biên) (1996), *Địa chí Đồng Tháp Mười*, Nhà xuất bản Chính trị Quốc gia.
2. Nguyễn Văn Kiềm và Huỳnh Minh (2003), *Tân Châu xưa*, Nhà xuất bản Thanh niên.
3. Exposition Coloniale Internationale (1931), *Riziculture en Indochine*, Imprimerie d'Extrême – Orient, Hanoi.
4. ? (1924), *Nomenclature des produits de la Cochinchine, présentés à la foire de Hanoï de 1924*, Décembre MCMXXIV, Hanoi.
5. ? (20/2/1902), Giấy nói về sự làm lúa nước nổi, *Nông cổ mín đàm*.
6. Sơn Nam (2019), *Tìm hiểu đất Hậu Giang*, NXB Trẻ.
7. Hồ Văn Lang (1924), *Từ Nam chí Bắc*, Imprimerie Hồ Văn, Sadec.
8. Yves Henry (1932), *Économie agricole de l'Indochine*, Publication du Gouvernement général de l'Indochine, Hà Nội.